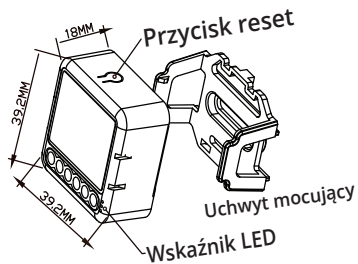


INSTRUKCJA OBSŁUGI

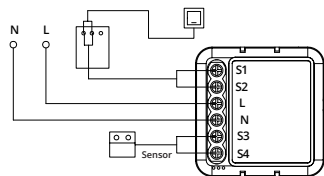
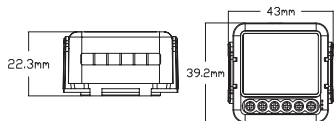
OXT moduł do bramy garażowej T210G



RoHS



Wymiary z uchwytem mocującym



SPECYFIKACJA TECHNICZNA

Typ produktu	Sterownik bramy garażu
Napięcie	AC100-240 V 50/60 Hz
Częstotliwość	2.412 GHz-2.484 GHz
Temp. robocza	-10°C + 40°C
Protokół	WiFi IEEE 802.11b/g/n
Zasięg	<100m
Wymiary	39.2x39.2x18mm
Stopień ochrony	IP20
Certyfikaty	CE ROHS

Deklaracja

id3.pl sp. z o.o. oświadcza, że urządzenie T210G jest zgodne z zasadniczymi wymaganiami oraz innymi stosowanymi postanowieniami poniżej wymienionych dyrektyw: RED(2014/53/EU), LVD (2014/35/EU), RoHS 2011/65/UE i 2015/863/UE. Pełna deklaracja zgodności CE znajduje się na stronie www.id3.pl

Wyprodukowano w P.R.C dla: id3.pl sp. z o.o. Plac Kaszubski 8/311, 81-350 Gdynia



Przedstawiony symbol umieszczony na produktach lub dołączonej do nich dokumentacji informuje, że niesprawnych urządzeń elektrycznych lub elektronicznych nie można wyrzucać razem z odpadami gospodarczymi. Prawidłowe postępowanie w razie konieczności utylizacji, powtórnego użycia lub odzysku podzespołów polega na przekazaniu urządzenia do wyspecjalizowanego punktu zbiórki, gdzie będzie przyjęte bezpłatnie. W niektórych krajach produkt można oddać lokalnemu dystrybutorowi podczas zakupu innego urządzenia. Prawidłowa utylizacja urządzenia umożliwia zachowanie cennych zasobów i uniknięcie negatywnego wpływu na zdrowie i środowisko, które może być zagrożone przez nieodpowiednie postępowanie z odpadami. Szczegółowe informacje o najbliższym punkcie zbiórki można uzyskać u władz lokalnych. Nieprawidłowa utylizacja odpadów zagrożona jest karami przewidzianymi w odpowiednich przepisach lokalnych. W razie konieczności pozbycia się urządzeń elektrycznych lub elektronicznych prosimy skontaktować się z najbliższym punktem sprzedaży, lub dostawcą, którzy udzielą dodatkowych informacji.

STEROWANIE RĘCZNE

Do urządzenia można podłączyć przełącznik, za pomocą którego można ręcznie załączać/wyłączać podłączone urządzenie.

Uwagi:

- 1) Ostatnie ustawienia włączania/wyłączania (z aplikacji i z przycisku) są zapisane w pamięci urządzenia.
 - 2) Sterowanie z aplikacji zsynchronizowane jest z przełącznikiem manualnym.
- Podłączenie urządzenia:
1. Wyłącz zasilanie przed podłączeniem modułu do sieci.
 2. Podłącz urządzenie zgodnie ze schematem.
 3. Umieść urządzenie w puszcze.
 4. Włącz zasilanie i zaznacz konfigurację urządzenia.

Uwaga! Trzymaj telefon w pobliżu modułu podczas konfiguracji i upewnij się, że masz przynajmniej 50% sygnału WiFi.

Zdalne sterowanie z każdego miejsca na świecie. Wszystko w jednej aplikacji.



Lokalne sterowanie w domu



MONTAŻ URZĄDZENIA

▲ UWAGA:

1. Montaż powinien być przeprowadzony tylko przez wykwalifikowanego elektryka.
2. Trzymaj urządzenie z dala od miejsc wilgotnych i gorących.
3. Trzymaj urządzenie poza zasięgiem dzieci.
4. Zamontuj urządzenie z dala od możliwych źródeł zakłóceń takich jak kuchenka mikrofalowa, ponieważ może to powodować niepoprawne działanie urządzenia.
5. Ściany lub metalowe bariery mogą zaniżyć zasięg urządzenia i pogorszyć efektywność jego działania.
6. Nie demontuj, nie naprawiaj i nie modyfikuj urządzenia.

Przestuduj uważnie schemat podłączenia. Podłącz urządzenie zgodnie ze schematem, niepoprawne podłączenie, niez izolowane końcówki przewodów, podłączenie pod napięciem może skutkować uszkodzeniem urządzenia, nie podlegającym świadczeniom gwarancyjnym.

FAQ

- 1: Co należy zrobić, jeżeli nie da się skonfigurować modułu?
 - a. Proszę sprawdzić, czy urządzenie jest włączone.
 - b. Upewnij się, że urządzenie i telefon podłączone są do tej samej sieci WiFi 2.4GHz.
 - c. Sprawdź czy połączenie jest dobre.
 - d. Upewnij się, że wpisano prawidłowe hasło do WiFi.
 - e. Upewnij się, że urządzenie zostało prawidłowo podłączone.
- 2: Jakie urządzenie może być podłączone do tego modułu? Brama garażowa, bramy wjazdowe.
- 3: Co zrobić, kiedy nie ma połączenia WiFi? Nadal możesz sterować urządzeniem ręcznie za pomocą przełącznika.
- 4: Co zrobić, jeśli zmieni się WiFi lub hasło do WiFi? Należy ponownie połączyć moduł w aplikacji.
- 5: Jak zresetować urządzenie? Wciśnij przycisk resetu przez około 10 sekund, aż wskaźnik LED zacznie migać.

PAROWANIE Z APLIKACJĄ TUYA



Aplikacja Android/iOS

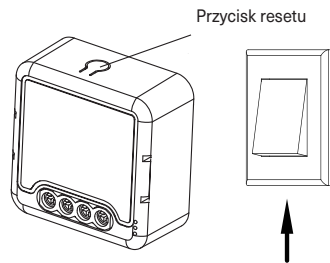
1

Zeskanuj kod QR, aby pobrać aplikację lub wyszukaj „Tuya Smart” na Apple Store lub Google Play.



2

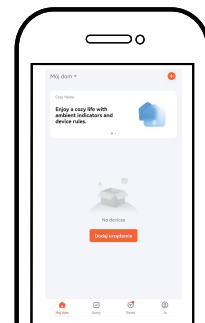
Zaloguj się lub zarejestruj w aplikacji za pomocą numeru telefonu lub adresu e-mail. Wpisz kod weryfikacyjny wysłany SMS lub emailem i ustaw hasło. Wybierz "Dodaj rodzinę" aby włączyć aplikację.



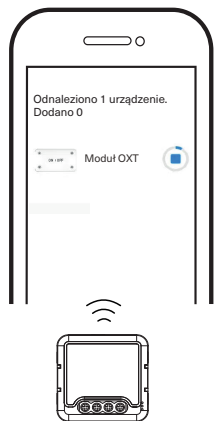
3

Po montażu i podłączeniu urządzenia, wciśnij przycisk resetu przez 10 sekund. Tradycyjny przełącznik przełącz 5 razy, aż dioda LED zacznie szybko migać sygnalizując gotowość do parowania.

4

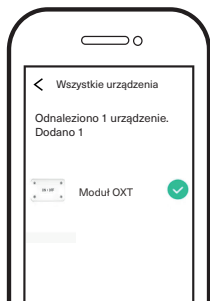


1. Urządzenie wspiera szybkie parowanie z WiFi i Bluetooth.
2. Włącz Bluetooth, wciśnij „+” i postępuj zgodnie z instrukcjami, aby prawidłowo podłączyć urządzenie.



5

Podłączenie zajmie od 10 do 120 sekund aby kompletnie sparować, w zależności od ustawień sieci.



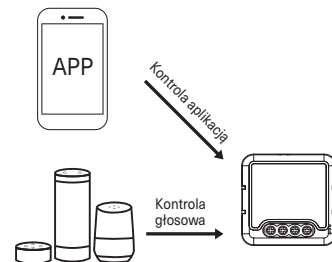
6

Podłączonym urządzeniem możesz sterować z aplikacji w telefonie.



7

Podłącz do Amazon Alexa lub Google Assistant w celu sterowania głosem lub dzielenia się dostępem z rodziną lub przyjaciółmi.



8

Ciesz się korzystaniem z inteligentnego domu i automatyzacji urządzeń używając jej w swoim rodzaju aplikacji TUYA Smart.